



Návod na obsluhu

Servisné strediská spoločnosti BODEX

BODEX Company SK s.r.o.

Areál PD 579

082 12 Kapušany

Slovakia



www.bodexsk.eu

bodexsk@bodexsk.eu

00421 914 350 105

súradnice GPS: 49.056220, 21.343250

V prípade poruchy v EÚ všetky zmluvné servisy použitých dielov na návese:

•**Nápravy** : SAF-HOLLAND / BPW / Mercedes / Gigant

všetky zmluvné servisy výrobcov náprav po celom SK a EÚ

•**Piesty**: HYVA / BINOTTO / PENTA (komplet hydraulické komponenty)

všetky zmluvné servisy výrobcov piestov po celom SK a EU

•**ABS/EBS/RSS** (brzdne systémy): WABCO / HALDEX / KNORR

všetky zmluvné servisy výrobcov diagnostiky a brzdových systémov po celom SK a EÚ

•**Posuvná podlaha**: Cargo Floor

•**Príslušenstvo** (osvetlenie, plachta, strecha)

•všetky zariadenia a výrobky použité na návesoch BODEX sú štandardné, zapojené a umiestnené podľa noriem EÚ (všetky servisy certifikované od nejakého výrobcu návesov vedia odstrániť bežné a malé závady na návese) / pokiaľ sa nejedná o špeciál vyrobený presne podľa požiadaviek zákazníka. Ostatné prípadne poruchy konzultujte s reklamačným oddelením BODEX SK.

•**Pokyny**: všetky opravy a úkony prevádzane na návesoch BODEX mimo hlavného importéra v záruke je nutné mu oznámiť a odkonzultovať daný úkon (opravu) dopredu tel. alebo emailom

•každý výrobca komponentu má vlastnú a inú dĺžku záruky na svoje výrobky (riadiť sa podľa pokynov danej značky komponentu)

Servisné intervaly prehliadok na návesoch BODEX

	Štandard EÚ	Štandard REGIONÁL	Podvalník ŠPECIÁL
1.	po 10 000 km	po 5 000 km	po 5 000 km / 3. mesiacoh
každá ďalšia	po 50 000 km / roku	po 30 000 km / ½ roku	po 20 000 km / ½ roku

* ak nebolo oznámene majiteľovi / užívateľovi predmetu inak

•Všetky kolízie a poruchy je potrebné oznámiť pred prehliadkou príslušnému technikovi, aby mohol určiť aj individuálne prehliadku zariadenia podľa možných poškodení.

•Záruka sa nevzťahuje na opotrebované súčiastky návesu, nesprávne zaobchádzanie (užívanie), nedovolené preťažovanie, sklony a na opravy a poškodenia vzniknuté mechanicky (poškodenie).

•Ak dôjde k **poistenej udalosti**, je dobré ak si užívateľ návesu urobí aj fotodokumentáciu a predloží ju servisu, aby sa mohla urobiť správna a zodpovedná obhliadka predmetu.

Harmonogram obsluhy návesu

ČAS KONTROLY	NÁZOV OBSLUŽNÉHO ÚKONU
Každodenne	<ol style="list-style-type: none"> 1. skontrolovať tlak pneumatík a tlak vzduchu v pneumatikách. 2. skontrolovať funkčnosť zadnej klapky muldy
Po 150 km	<ol style="list-style-type: none"> 1. skontrolovať moment dotočenia všetkých matíc kolies
Týždenne alebo každých 50 hodín prevádzky návesu	<ol style="list-style-type: none"> 1. mazať ložiská otočnej podpery muldy 2. mazať ložiská zavesenia zadnej klapky muldy 3. mazať hornú plochu nájazdovej platne sedla a čap svorníka spriahla 4. mazať čapy otočnej podpery dolného i horného bloku vyklápania
Každé 3 mesiace alebo každých 6 000 - 8 000 km	<ol style="list-style-type: none"> 1. skontrolovať moment dotočenia matíc kolies 2. skontrolovať nastavenie páčiek - tyčíniek brzd (netýka sa to samoregulačných tyčíniek) 3. mazať mazacie body návesu (netýka sa to návesov s centrálnym mazaním) 4. vizuálne skontrolovať tesnenia spojov hydraulického a pneumatického systému 5. vizuálne skontrolovať stav pružín, tlmičov a pneumatických podušiek 6. skontrolovať momenty dotočenia skrutiek a matíc
Každé 3 mesiace ako aj pred začiatkom zimného obdobia	<ol style="list-style-type: none"> 1. odvodniť systém pneumatického zariadenia
PO 1 000 km	<ol style="list-style-type: none"> 1. skontrolovať moment dotočenia skrutiek prichytávajúcich kráľovský čap 2. skontrolovať moment dotočenia matíc a skrutiek skrutkových spojov
Každých 5 000 km	<ol style="list-style-type: none"> 1. skontrolovať stav a hrúbku trecích brzdových obložení
Po uplynutí roka	<ol style="list-style-type: none"> 1. uskutočniť dôkladnú prehliadku návesu
Po uplynutí dvoch rokov alebo po prejdení 30 000km	<ol style="list-style-type: none"> 1. vymeniť mazivo v ložiskách nábojov kolies vyžadované vykonanie služby v autorizovanom servise

všetky
typy

Každý náves podľa smerníc SR a EÚ musí mať

výrobný štítok a vyrazené VIN číslo



- VIN číslo u návesov BODEX je umiestnené vpravo vpredu na nosníku návesu a v blízkosti je aj vyrazené do rámu (ak sa nejedná o špeciál a konštrukcia návesu nevyhovuje zachovať tento postup)
- VIN číslo a štítok musia byť čisté a čitateľné

Reflexné označenie

podľa normy EÚ:

kombinácia červená / biela / žltá



ŠPZ návesu je umiestnená v zadnej časti v plastovom ráme a s osvetlením



Osvetlenie návesu

všetky
typy

- každý náves BODEX spĺňa predpisy EÚ ohľadom osvetlenia a reflexného označenia
- napájanie je 24 V hlavná + pomocná 5 koliková zásuvka, nemá vlastné poistky a využíva poistky ťahača



BODEX používa výrobky na návesoch od popredných výrobcov svetidiel HELA a ASPOK - to je garancia, že Váš náves bude dostatočne videný aj za zlého počasia.



Používajte pre predpísané osvetlenie veľkosť žiarovky !!!



Osvetlenia

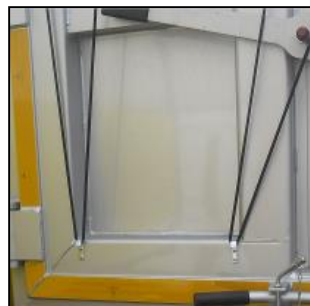
žiarovky / LED dióda / ich kombinácia



všetky
typy

Plachta na návese

– štandardne je každý náves opatrený plachtou



Vyklápacie návesy / posuvné podlahy:

- plachta sa sťahuje a rozťahuje cez kľuku zo strany na stranu
- zaistenie plachty je cez španovacie gumky a cez pásy pomocou rače



**Pozor, či je náves správne
zaplachtovaný
a všetky prvky sú riadne
pripevnené !!!**

Plachtové prevedenia:

- hamburger strecha - plachtujú sa cez oko a colné lanko
- kurtové prevedenie - cez račňu a španovaciu tyč
- zaistenie račňami po stranách návesu

Nápravy

všetky
typy

BODEX montuje nápravy štandardne na trh SR – SAF,
ale na požiadanie vie dodať BPW, MB, GIGANT

- Prevedenia: kotúč / bubon
- Zdvíhacia náprava: 1,2,3 – 5
- Natáčacia náprava: mechanicky, elektro
- záleží od typu a prevedenia návesu

**POZOR ABS/EBS/RSS –
pomôže ale nesedí za volantom !!!**



Stabilitu návesu na ceste, ovládanie náprav a pruženia návesu zabezpečuje systém ABS/EBS/RSS
Najpoužívanejší je **WABCO** (Haldex, Knorr)

**Ak svieti porucha ABS náves -
nutné navštíviť servis !!!**

Prídavná zdvíhacia náprava

Náves môže mať 2 zdvíhacie nápravy, zvyčajne 2. alebo 3.
Väčšinou je u krátkych vyklápacích návesov, klanicových návesov



- U návesoch určených na regionálnu prepravu je zdvíhacia náprava ovládaná mechanicky, zdvihnutie a spustenie nápravy ventilom.
- Na diaľkovú prepravu je ovládaná mechanicky, váhovo je montovaná pri zaťažení nápravy cca 6 t - náprava klesá dole automaticky

**Ak pri jazde pri nerovnom teréne, pri fúkaní vetra vám pridávna dvih,
náprava kolies hore dole, dvíha sa dosada, najčastejšou príčinou je
premostenie váhy na záťažový ventil**

všetky
typy

Ovládací panel návěsu

Ventil zdvígania návěsu sa ovláda pákou stlačením a pootočením doprava alebo doľava (hore/dole).



Brzdíč návěsu zabezpečuje, ak by došlo ku kolízii a bolo by nutné odblokovať návěs, tak stlačením (povyťahnutím) červeného gombíka sa brzdy uvoľnia a návěs sa odblokuje

POZOR !!!! Nefunkčnosť brzd nutné zaistiť !!!!

Ak potrebujete skontrolovať, či v systéme návěsu je dostatočný tlak – čierny gombík musí pružiť .

Ak ostáva stlačený POZOR nutné kontaktovať servis !!!

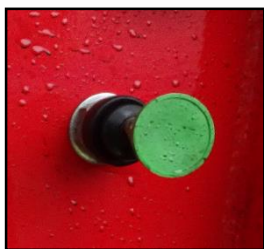
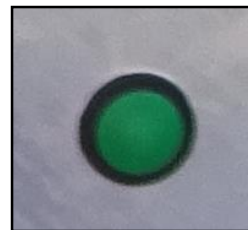
Pri vyklápaní vyklápacích návěsov vždy vypustite vzduch z mech. pruženia (znižujete ťažisko, brzdny systém nebude vážiť).



Tlakomer na návěse ukazuje momentálny tlak, ktorý je v mechoch pruženia (je možné zistiť a kontrolovať si váhu tovaru).

Prepočet tlaku a váhy na návěse si musí každý vodič urobiť sám podľa jazdnej súpravy !!!

Zdvígacia náprava automat pri zaťažení sa automaticky spustí na zem, ak je elektro / mech, tak sa ovláda podržaním gombíka na 5 – 8 sekúnd a náprava sa zdvihne na krátky čas potrebný na manéver (otáčanie sa na mieste).



Ak je návěs vybavený ventilom na automatické vypúšťanie mechov pruženia, tak niektoré návěsy majú blokačný ventil, kde odstavia výpis tlaku (vyžitie pri finišéroch).

Spoločnosť BODEX dodáva pneumatiky značky a o rozmeroch podľa požiadaviek zákazníka / podľa konštrukcie daného návesu



POZOR – nutné kontrolovať tlak v pneumatikách !!!
- dotiahnutie kolies a dezén

Rezerva (ak je požiadavka zo strany odberateľa) je umiestnená v koši alebo zavesená na mechanizme. Vyberá sa po uvoľnení poistky a mechanickom uvoľnení.



POZOR - zaistite poškodené koleso, aby za jazdy nevypadlo a nespôsobilo škodu !!!



**Kontrolujte dotiahnutie kolies
po každom servise cca 10-15 km
a každých 5 000 km !!!**

Pneumatiky musia byť dohustené na požadovaný tlak !!!

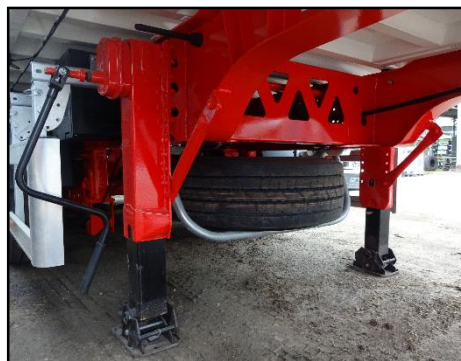
všetky
typy

Oporné nohy

Oporné nohy sa na prívěsoch a návěsoch montujú v prednej časti šije, slúžia na rovnú odstavku návěsu.

Spoločnosť BODEX používa:

- **Oceľové** - otáčaním kľuky sa cez prevod vysúvajú / sťahujú
- **Hliníkové** - cez čapy sa mechanicky zaisťujú v hornej / dolnej polohe
 - je možné ich zaťažiť aj naloženým návěsom



Ak je prívěs alebo návěs vybavený aj s nohami vzadu, je potrebné ich používať, aby sa zachovala stabilita návěsu (pri vyklápaní, nakládke, vykládke ťažkých strojov na podvalníku !!!)

POZOR počas jazdy musia byť nohy vytiahnuté / zaistené v hornej polohe !!!

Pri odstavke POZOR nohy majú menšiu dosadaciu plochu, aby sa nezaborili do zeme/asfaltu !!!



Zábrany proti vkladutiu

všetky
typy



Zábrany proti bočnému vkladutiu podľa EÚ – ECE R73 sú na každom type návesu ukotvené inak a úchyty, dĺžka a rozteč zvislých držiakov je individuálna.

POZOR zábrana musí byť stále zatvorená a poistená !!!

Kliny



- náves by mal mať 2 ks kliny (plast/ocel')

všetky
typy

Zadný nárazník



Pri **vyklápacích** návesoch sa zadný nárazník vyklápa smerom dohora.

Pozor počas jazdy musí byť spustený do jazdnej polohy !!!



Pri posuvných podlahách je zadný nárazník pevný ako pri plachtových návesoch a príviesoch, ale má kryt na ochranu svetiel, ktorý sa mechanicky zaklápa a nárazník zakrýva.

POZOR kryt počas jazdy musí byť otvorený !!!!



Zadné dorazy / bočné dorazy

všetky
typy



Slúžia na to, aby pri nakládke a vykládke nedošlo k priamemu stretu (poškodeniu) s vozíkom / rampou a pod.



Táhl'a na návесе



Väčšina vyklápacích návěsov a špeciálov sú vybavené táhlami.

**POZOR, tie neslúžia na ťahanie iných,
ale na prípadne vyprostovanie samých seba !!!**

všetky
typy

Schodíky / plošiny na návesoch

Väčšina vyklápacích návesov
a posuvných podláh je vybavená
plošinami a schodíkmi.



**Dbajte na to, aby výlez, schodíky, plošiny
boli vždy čisté !!!**

Pohybujte sa po nich opatrne !!!

Pozerajte, kam stúpate aj po opustení návesu !!!
Na vystupovanie na návesy sa používajú výsuvné
schodíky / stúpačky na bočniciach.

Pozor na možný úraz !!!

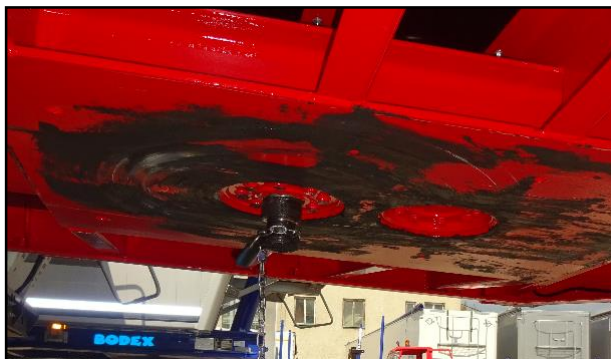


Spojenie návesu s ťahačom

všetky
typy

Kráľovský čap JOST 2 “ podľa normy EI 00-0145

Výška sedlovej spojky štandard 1150 mm,
ale ak sa jedná o špeciál, výška sa mení podľa požiadaviek



**Kontrolujte jazdnú výšku
návesu (súpravy) !!!**



Pred každou jazdou kontrolujte zaistenie prípojného vozidla !!!

Pri odpojení prívesu od auta pozor na jeho
zaistenie a správne podloženie !

Podves a prívesy majú individuálne spájacie
zariadenie v rôznych priemeroch



Prekontrolujte dĺžku osí spájacieho zariadenia s predným čelom,
aby nedošlo k zalomeniu súpravy, k zrážke !

**Skontrolujte, či priemer a dané zariadenie
smie byť spojené s prívesom !!!**



Spojovací panel



Každý naves a príves ma spojovací panel medzi ťahačom a návesom / prívesom a autom

Spojky vzduchové

žltá hlavica – tlak prázdny

červená hlavica – tlak stály

- káblová hlavica hlavná
- káblová hlavica pomocná
- svetlo cúvania / hmlové



Aby správne fungovalo ABS/EBS/RSS musí byť stále zapojená



Počas jazdy musia byť hadice a káble dokonale spojené !!!

Pozor na nečistoty a koróziu na kolíkoch – použite kontakt sprej !!!

**Ak nefunguje osvetlenie alebo brzdy môže mať
na poruche vplyv zlé spojenie !!!**

všetky
typy

Kotviace prvky

SALS adaptér

- dômyselné uloženie kotviacich prvkov po celej dĺžke návesu podľa potrieb a rozloženia tovaru



Kotviace oká

– sú oká upevnené na pevno, hlavne u podvalníkov alebo návesov špeciálov, kde sa predpokladá, že sa bude prevážať aj tovar s vyššou váhou

Kotviace prvky pevné vyťahovacie

(sklápacie) – sú rôznorodé, najčastejšie používané v kombináciách na návesoch, prívesoch a návesoch s posuvnou podlahou





Doplnky

Bedňa na hasiaci prístroj



Nádoba na vodu

- pozor na mráz v zime



Bedňa na náradie

- veľkosť a počet podľa objednávky



SmartBoard – externá váha

- zariadenie na návese, poskytuje veľký rozsah funkcií. Napr. váhy na náprave, pri poruche ohlási chybu, je to malá diagnostika porúch brzdneho systému.



Pneumatický vibrátor

- napomáha k ľahšiemu vyprázdňovaniu návesu



- Vyklápacie návesy BODEX sa vyrábajú od objemu 24-80 m³
- V prevedeniach: rám: oceľ /hliník
 nadstavba: oceľ /donex/hardox/hliník
- Prevedenie hranaté / korýtko
- Vzadu prevedenie klapka/výsypka/dvere alebo ich rôzne kombinácie
- Predné steny sú rovné alebo šikmé
- Predĺženie nadstavby o nos (vhodné na sypanie do finišera a drvičov)
- Na nadstavbách ja potrebné mazať časti, ktoré sa otáčajú, čistiť dosadanie plochy kvôli tesnosti, vozíť a nakladať frakciu, ktorú odporúča výrobca k danému prevedeniu
- Prevedenie podvozku a údržba je univerzálna

Bezpečné sklápanie



* Tento valec je určený iba na sklápanie. Nesmie byť použitý ako konštrukčný prvok a nesmie byť vystavený stanovenému zaťaženiu alebo abnormálnym podmienkam. Pre správne používanie valca a bezpečné sklápanie je nutné dodržiavať nasledovné inštrukcie:

Špecifikácia oleja: ISO VG s viskozitou 16mm²/s až 75 mm/s

Doporučená filtrácia: 25 nm

Tlakový ventil nastavte maximálne na pracovný tlak, ktorý je uvedený na štítku valca.

vyklápacie
návesy a
nadstavby

Hydraulika 170 Ba (jednookruh)

Prepojenie medzi návesom – piestom a ťahačom –
hydraulikou je cez rýchlospojku a hadicu.

Základné pokyny

- súprava musí stáť rovno v závесе
- súprava musí stáť na rovnom podklade
- súprava musí stáť na pevnom podklade
- pracovný tlak 170 Ba
- ak je piest na doraze, pozastaviť púšťanie tlaku doň
- pozor na zaistenie klapky/dverí tovar sa musí pri 30% zdvihu uvoľniť -
Ak sa materiál nevysype materiál (neuvoľní sa z nadstavby) STOP !



Piesty

Návesy BODEX majú piesty –
HYVA / BINOTTO / PENTA / PZP



Piesty sú pripevné na šikmom alebo rovnom čele.



Zákaz posúvania sa s návesom ak je piest povytiahnutý! Hrozí vysypanie!

Nadstavba vyklápacích návesov

vyklápacie
návesy a
nadstavby



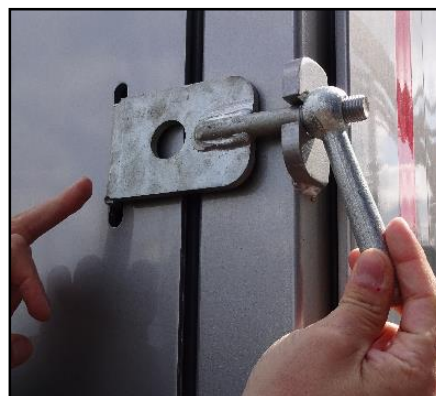
Vyklápacie návesy majú prevedenia podľa špecifikácie

Klapka – náves ma vzadu klapku, ktorá môže mať výsypaník a predĺžený nos

Dvere – náves má iba dvere vzadu

(toto prevedenie sa používa najčastejšie iba pri návesoch na prevoz šrotu)

Dvere / klapka – časté prevedenie od 42 m³ vyššie,
náves má tri kombinácie vykopovania – dvere – klapku - výsypaníky



Každé prevedenie sa odistúje cez čapy !!!
POZOR – prekontrolujte zaistenie dverí a výsypaníkov
pred nakládkou a jazdou !!!

vyklápacie
návesy a
nadstavby

Nadstavba vodotesných návesov



Vodotesná veľká klapka

Vodotesná malá klapka

Klapka/ malé dvere

- rôzne ventily, priemery rúr príruby - podľa špecifikácie

Ak sa z návesu demontuje (montuje) jej horný dekel –
vodotesný – stále prekontrolujte rovinu, tesnenie, čistotu
na dosadacej ploche !!!



**Pravidelne čistite vlnolamy, pri vyklápaní dávajte dôraz, či sa materiál nezachytil, nezastal medzi vlnolamami a náves nestratil ťažisko
POZOR – zmena ťažiska – častá príčina vyvrátenia návesu !!!**

Každé prevedenie sa odisťuje cez čapy !!!

POZOR – prekontrolujte zaistenie klapky a pokloпов, dotiahnutie skrutiek, motýľov, hákov, tesnosť návesu, pred vyprázdnením nezabudnite uvoľniť skrutky, motýle, háky, v tej časti, v ktorej sa bude tovar vyprázdňovať!!!

Návesy S1 s bočnými dverami / bočnicami

vyklápacie
návesy a
nadstavby



Bočné dvere, bočné bočnice u návesov S1 slúžia na nakladanie a vykládanie paletového tovaru z boku

Dbajte stále na to – kontrolujte, aby zámky bočných dverí, bočnic boli stále správne zaistené, zatvorené



U návesoch s bočnými dverami a bočnicami pravidelne kontrolujte zadný stĺpik návesu, ktorý je najviac namáhaný

NIKDY neotvárajte bočné dvere / bočnice, zadné dvere, a hornú traverzu – môže dôjsť k ulomeniu stĺpika!!!

Ak je náves vybavený bočnými dverami, stále postupovať pri vyklápaní dozadu ako pri S1.

Nesmiete otvárať bočné dvere a zadnú hornú traverzu pri vykypovaní dozadu !!



Ak je náves vybavený kotviacimi prvkami, stále ste povinný tovar zaistiť proti posunutiu !

Pravidelne kontrolujte, tesnenie, rovnosť dosadaciu plochu, čistotu na bočných dverách a bočniciach, aby náves bol tesný !!!

vyklápacie
návesy a
nadstavby

Návesy S2 a S3 s bočnicami

- riadiť sa pravidlami S1,

S1 s bočnicami alebo bočnými dverami



POZOR !!!

Dbajte na to, aby boli stále odistené iba 2 ložiská vyklápania nadstavby!
(pravá strana, ľavá strana, zadné ložiská, sypanie dozadu, ložiská predné
musia byť voľné - odistené)

- **Sypanie doprava:**

predné pravé, zadné pravé ložisko
zaistené, predné ľavé a zadné ľavé
odistené

- **Sypanie doľava:**

predné ľavé, zadné ľavé ložisko
zaistené, predné pravé a zadné
pravé odistené

Výsypník + adaptér / rukáv

- 1 alebo 2 výsypníky
- môžu byť opatrené držiakmi pre adaptér – rukávmi



vyklápacie
návesy a
nadstavby

Pri sypaní cez výsypníky musia byť zadné háky klapky / dverí zaistené
Háky môžu byť zaistené cez čapy hydraulicky, pneumaticky, cez motýle mechanicky

POZOR! pri vykladaní cez adaptér sa náves vyprázdňuje pomaly,
nadstavbu dvíhať na niekoľko etáp

Uhol sklápania prispôsobte podľa rýchlosti vyprázdňovania!
Kontrolujte, aby neostal materiál prilepený
na stene návesu, priečke, vlnolame!



POZOR !

skontrolujte zaistenie
adaptéra / rukáva na
jeho mieste určenom
pri transporte !!!

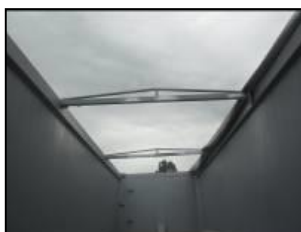


Mazanie a údržba vyklápacieho návesu

- je dôležité pre jeho funkčnosť a pohodlné užívanie

Hlavné body mazania :

- pánty dverí
- závesy klapky
- ložisko uloženia nadstavby



Kontrola a čistenie

- predný zámok dosadania nadstavby
- výsypníky žiab tesnosti, kde chodí šuber
- priečky zámky, dorazy na plachtu
(aby plachta pri zrolovaní nespadla na zem)

- Prevedenie od 50 m³ – 94 m³
- Bočné dvere ½ / jedná strana / obojstranné
- Hrúbka podlahy od 6mm do 12mm
- Prevedenie podlahy a počet lamiel podľa ponuky
- Hliníkové steny a dvere FUDZICAR
- Všetky detaily sa dohodnú pri zákazke

Manuál k posuvnej podlahe

- **Zadné vráta**

Zadné vráta sa po odistení zadnej poistky s pneu ventilom otvárajú mechanicky cez zámky dverí. Po otvorení sa zaistujú cez poistky dverí na stranu návesu. Pri otváraní je potrebné dať pozor, aby náklad nezasiahol vodiča.

- **Ovládanie posuvnej podlahy**

1. pustiť čerpadlo (vpustiť tlak oleja do sústavy návesu)
2. vzadu na PS je skrinka, kde sa ovládanie posuvu lamiel v návese (rozkreslené šípkami) nakládka, vykládka
3. po vyprázdnení je potrebné vyčistiť korbu návesu a čelo presunúť dopredu, kde sa dá zaistiť
4. plachta návesu sa zaťahuje alebo otvára náves spredu cez kľuku a Al profil pozdĺžne. Je potrebné plachtu stále ukotviť pri jazde so zaplachtovaným alebo otvoreným návesom
5. po návese v žiadnom prípade nechodte s vozíkom a prepravujte tovar, ktorý je spojený s podlahou návesu iba na malých plochách
6. pri nakladaní / vykladaní návesu paletami použite posuv plošiny
7. skontrolujte osvetlenie návesu či nedošlo k jeho poškodeniu pri vykladaní
8. do návesu nakladajte iba materiál určený na neho
9. po naložení skontrolujte zaistenie dverí zadných (aj bočných ak je náves s nimi opatrený)

- **Najčastejšie poruchy**

- skontrolovať zapnutie hydrauliky na ťahači
- skontrolovať rýchlospojky medzi návesom a ťahačom
- skontrolovať, či prechádza tlak do ale aj spať na okruhu náves – ťahač
- skontrolovať, či je náves osvetlený (zapnuté svetlá)
- kontrola, či na návese nedošlo k mechanickému poškodeniu elektrického ovládača (tlačidlo stop či nie je stlačené)
- odpojte cievku a mechanicky spustite vykládanie návesu /o tejto možnosti a spôsobe podá inštrukcie technik pri odovzdávaní návesu /

Posuvná podlaha

posuvné
podlahy
WALKINGFLOOR

Je opatrená uzávermi dverí
1+1 alebo 2 + 2 (kombinácia)

V strede spodnej časti je pneumatický zámok



**Najprv povoľte dvere a potom
odistite pneumatický zámok !!!
POZOR na možné privalenie tovarom !!!**



Priečky horné na návесе sa dajú odobrať
Pozor na priečku pri nakládke !!!

Zadná traverza je rozoberateľná
**Uvoľnite bočný zámok a traverzu mechanicky sklopte !!!
POZOR na výšku !!! – možný pád**

Plachta na podlahu

- je umiestnená v zadnej časti návesu

Ak je náves s posuvnou podlahou
vybavený plachtou používajte ju
vždy, ak má materiál ostré hrany
a môže poškodiť bočné lamely
alebo lamely a ich tesnenia, ak je
tovar agresívny a môže agresívne
chemicky poškodiť podlahu,
lamely, tesnenia...



Naťahuje sa do návesu mechanicky, ručne chytiť
plachtu a mechanickým odrolovaním natiahnúť
plachtu po podlahe až k prednej pohyblivej stene
Pri vyprázdňovaní návesu podľa rýchlosti rolovať na
valec – mechanicky cez kľuku, pneumaticky cez
pneumatiký adaptér



posuvné
podlahy
WALKINGFLOOR

Posuvná stena návesu



Stena návesu sa pohybuje – zaistiť pre nakládkou !!!
Preverte, či je stena v prednej časti
návesu pri nakládke !!!

Plachtu pred nakládkou sypkej hmoty natiahnite smerom dozadu !!!

Dbajte o čistotu koľajníc po ktorých sa pohybuje stena návesu !!!

**Pozor na pohyblivú podlahu !!!
Možný pád !!!**

**Pozor na mechanické poškodenie lamiel
(nevhodným prepravujúcim tovarom) !!!**

**Snažte sa, aby povrch podlahy bol vždy čistý
a omastený !!!**



Tlaky a hydraulika

posuvné
podlahy
WALKINGFLOOR

K posuvnej podlahe je potrebná hydraulika tlakom **220 Ba** – dvoj okruhová



- Spojenie medzi návesom a ťahačom je cez dve hadice a rýchlospojками.
- Zapnutím čerpadla a spustením tlaku do návesu sa zapne okruh návesu.
- Ten sa ovláda cez diaľkové ovládanie návesu, ktoré sa nachádza v skrinke.
- V skrinke a na ovládači je presný návod a obrázky ako postupovať.



Červeným tlačidlom STOP dáte celú súpravu do polohy bez pohybu !!!



Diaľkový ovládač je na dlhom kábli, takže vodičovi nič nebráni kontrolovať priebeh vykladania tovaru.

posuvné
podlahy
WALKINGFLOOR

Bočné dvere na posuvnej podlahe

Ak je náves vybavený
bočnými dverami, stále
postupovať ako pri zadných.



Pozor na možné zavalenie naloženým tovarom !!!



Dvere vždy zaistite aby,
nedošlo k samovoľnému
zatvoreniu.



Neodporúča sa, aby sa po podlahe chodilo vozíkom.
Palety je možné posúvať po podlahe zozadu alebo ich nakladať
zboku (ak je náves s bočnými dverami).

**Zaistite paletový / pevný tovar s kotviacimi prvkami,
ak je nimi náves vybavený !!!**



Klanice môžu byť
hliníkové / ocelové

Klanice sú osadené v
 kotviacich prvkoch
 (popolníkoch).

Podľa špecifikácie sú zväčša opatrené silným predným čelom.

Predné čelo na návese slúži ako poistka /
 zábrana voči výpadku dreva pri zabrzdení
 smerom dopredu, chráni kabínu, vodiča

Neslúži ako doraz pri nakladaní !!!

Tovar si povinný stále zaistiť upínacími pásmi
 alebo reťazami !!!



Vo vrchnej časti sa dá teleskopicky
 nastavovať potrebná výška klanice.

- nezabudnúť zaistiť poistnou skrutkou !!!

Pravidelne kontrolujte skrutky, pripevnenie klaníc o rám!

**Ak majú poistky zo spodnej strany, treba ich zaistiť
 a priebežne kontrolovať !!!**

Tovar stále zaistite, aj keď klanice prevyšujú náklad !!!

Manuál k plachtovým nadstavbám na návesoch, prívesoch a plošinách

- **Čelo/predná časť návesu (prívesu)**

Na prednej časti návesoch a prívesoch je stena (čelo) s Al alebo iného požadovaného materiálu. U niektorých prívesoch sú vpredu dvere - manipulácia s nimi je rovnaká ako zo zadnými dverami. Zámky dverí odistiť a dvere sa otvárajú samostatne do strán / ak je strana dverí dva krát lomená otvárajú sa postupne, pozor na prsty!!! Po otvorení sa zaistujú zaistovacími pákami. Pri otváraní dverí je potrebné sa presvedčiť, či náhodou nedošlo k prevaleniu sa tovaru o dvere. Ak sa vpredu nachádza rampa na prejazd na príves, tak sa musí odistiť na stranách podľa typu zámkov a otvoriť do otvoru medzi stĺpiky nadstavby auta.

- **Zadné dvere /plachta/ bočnica**

Zámky dverí odistiť a dvere sa otvárajú samostatne do strán /ak je strana dverí dvakrát lomená otvárajú sa postupne pozor na prsty!!! Po otvorení sa zaistujú zaistovacími pákami. Ak je vzadu bočnica – odistiť bočnicu a oboch stranách podľa typu použitých zámkov a bočnicu otvoriť do voľne zvislej polohy. Plachtu je potrebné odopnúť od rámu alebo bočnice a prehodiť ju na strechu návesu/prívesu. Pri otváraní dverí alebo bočnice je potrebné sa presvedčiť, či náhodou nedošlo k prevaleniu sa tovaru o dvere.

- **Strecha pevná /zhrňovacia**

Na návesoch a prívesoch býva najčastejšie používaná zhrňovacia strecha. Tá sa roluje odzadu dopredu po dĺžke návesu. Otvoriť zadnú klapku smerom do hora a odistiť posuv na oboch stranách pozdĺžnikov strechy.

Potom zachytiť páková na zhrňovanie strechy priečku a požadovanou silou strechu zrolovať dopredu kde sa zaistí na dorazoch. Pri zaťahovaní strechy treba odistiť vpredu poistky a ťahať strechu smerom dozadu, kde sa pri doraze zaistí. Zadnú traverzu stiahnuť dole a po jej zaistení je možné zatvárať dvere alebo sťahovať plachtu.

Pri prívesoch je možnosť tento postup otvárania uplatniť aj odpredu smerom dozadu, pričom je potrebné zachovať tie isté inštrukcie ako pri návese.

- **Bočné stĺpiky**

Pri návese alebo prívese na strane sa používajú stĺpiky, ktoré spájajú strechu s rámom návesu. Medzi stĺpikami sú bočnice alebo laťy (Al alebo drevené)stĺpiky pri kurtovom prevedení sú väčšinou posuvné po celej dĺžke, aby sa vytvoril priestor pri nakládke z boku.

- **Plachta bočná**

Plachta pri kurtovom prevedení sa zaklopuje vpredu a vzadu sa cez španovací mechanizmus napína pozdĺžne. Vertikálne sa plachta španuje cez kurtne, ktoré sú na spodnej časti plachtí a tie sa jedným koncom zachytia o rám návesu (prívesu). Plachta je po uvoľnení cez horný profil a kolieska posúva spredu dozadu a naopak.

- **Kotviace prvky**

Na návesoch alebo prívesoch sa štandardne montujú kotviace prvky pevné, alebo posuvné (snímateľne) SALS adaptéry, kotviace prvky slúžia na ukotvenie tovaru cez upínacie pásy.

Dvere a bočnice slúžia na uzavretie návesu / prívesu.
Ich prevedení sa používa veľa, ale princíp je stále ten istý.

Dvere a bočnice musia byť zatvorené počas jazdy !!!



Prepojovacia Al klapka sa často používa u tandemových prívesov
POZOR na zaistenie a otvorenie klapky !!!

Dvere, keď sú otvorené je
potrebné ich zaistiť s pákou
zaistovania dverí, aby nedošlo
k ich samozatvoreniu !!!



Každé prevedenie má vlastnú
špecifikáciu.
Na nadstavbách áut je manipulácia
s nadstavbou taká, aká pri návesoch.

plachtové
prevedenia

Poistka dverí

Pri cúvaní k rampe si zaistíte bočné dvere, aby nedošlo k ich poškodeniu a k poškodeniu inej techniky.



V spodnej časti na tandemových prívesoch by mala byť hliníková lata.
Do výšky po strechu by mali byť drevené.
Pozor na ich poškodenie a stratu !!!



Náves alebo príves by mali byť riadne zaplachtované počas jazdy !!!
Každé poškodenie hláste servisu !!!
Poškodíte tovar aj dopravnú techniku !!!

Stípičky

plachtové a
valníkové
prevedenia

Stredný stípič je mechanicky
otvárateľný / ak je strecha zdvíhateľná,
tak je aj teleskopicky (nie je nutné
stípič otvárať od rámu návesu).



Predné a zadné stípičky sú pevné,
alebo držia priskrutkované.
Ak má náves vo výbave zdvíhaciu strechu,
tak sú na nich pripevnené aj zdvíhacie
zariadenia (mechanické / hydraulické).



Stípičky na špeciáloch a podvalníkoch sú
špecifické, nutné je pozorne počúvať
inštruktáž pri preberaní návesu.



**Stípič musí byť stále
pri jazde zatvorený
alebo riadne uložený !!!**



Podlaha

Štandardná podlaha u **plachtových návesov a plátach** je protišmyková preglejka o hrúbke 24 mm - 32 mm.



U špeciálov je podlaha podľa ponuky.
Možnosť aj z exotického dreva.



Posuvné podlahy - majú hrúbku a tvar 6 mm – 12 mm
a profil podľa objednávky klienta
Vyklápacie návesy hliníkové - štandardná hrúbka je 6 mm
Vyklápacie návesy Hardox alebo Donex – 6 mm

Zaistenie nájazdov

Pri špeciáloch a podvalníkoch, kde sú nájazdy, je potrebné ich stále zaisťovať aj španovákou (reťazou).



Zaistenie bočnic na balkóne



Odkladací priestor

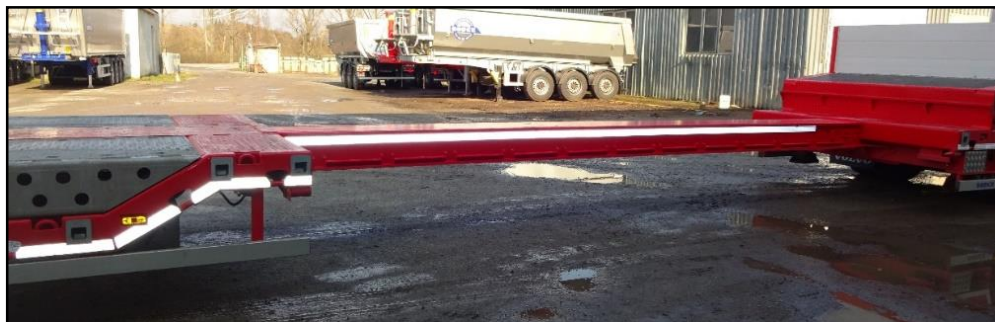


bedňa na náradie medzi stĺpkami – pozor nie je vodotesná



Rozťahovanie

Každý typ návesu (špeciálu) má rôzne prevedenia rozťahovania nakladacej šírky alebo dĺžky.



Je potrebné sa riadiť poučením pri odbere každého návesu / prívesu !!!

Pri natihnutí do dĺžky ňaťahovací teleskop slúži na prepojenie časti návesu na kráľovskom čape s platformou nad nápravami, nie je to nosná časť návesu!!!!

Prispôbte rýchlosť jazdy k dĺžke, rozmeru a váhe tovaru naloženom na návese!



Rozšírenie návesu do strán sa uskutočňuje cez jaklové teleskopy, odistenie poistky a vytiahnutím teleskopu až po zarážku. Na výplň medzi teleskopmi využiť tvrdé hrubé fošne alebo určené platformy. Pri rozťahnutí návesu do šírky ihneď použite reflexné označenie do strán (maják) **POZOR na celkovú šírku jazdnej súpravy + prispôbiť rýchlosť a zvýšiť obozretnosť !!!** Ak je vybavený aj vybraniami, treba ich povysunúť na požadovanú šírku a zaistiť!



Pri nakladaní strojov širších rozšíriť aj nájazdy zadné na maximum hydraulicky / mechanicky.

Aj keď sa nakladacia šírka alebo dĺžka zväčšila, netreba podceňovať zaistenie tovaru !!!

Vybrania

Ak je náves vybavený vybraniami, treba postupovať podľa pokynov od technikov pri jeho preberaní.



Vybrania sú na zákazku, výška, šírka a dĺžka sú stále individuálne



POZOR!

Aj je typ návesu riešený konštrukčne stredovým rámom a vybrania sú na pravej i na ľavej strane a stredový tunel ostáva plný, pozor na rozmer, výšku agregátu, prevodovky, rámu od zeme nakladaného stroja!



Aj keď má náves vybrania a prepravovaný stroj bude mať ťažisko utopené nižšie, nepodceňujte jeho zaistenie !

Návesy sú vybavené certifikovanými kotviacimi prvkami podľa špecifikácii pri objednávke



Natáčanie TRIDEC

1. elektrohydraulicky – nápravy sa natáčajú automaticky podľa rotácie kráľovského čapu
2. cez diaľkové ovládanie

U podvalníkoch je zvyčajne 1. náprava zdvíhacia (môže byť aj viac), ďalšia je pevná – vodiaca a za ňou posledná (môže byť aj viac) – natáčacia

Natáčanie mechanické TRIDEC protiváha
– zaistenie natáčania nápravy (blokácia)

1. cez spiatocku elektroventilom – málo používané
2. mechanicky – vzduchovým ventilom, na ovládacom paneli návesu



Ak potrebujete zaistiť nápravu ku cúvaniu, musia byť všetky natáčacie nápravy v osi návesu, ak viete, že v danom malom priestore je málo miesta na uskutočnenie tohto manévru, zablokujte danú nápravu ešte pred vstupom do zúženého priestoru







1. Provozní instrukce

1.1 PTO (= Power Take Off = vedlejší náhon od převodovky)

Tip

V případě, že na vašem vozidle je již PTO z výroby, poraďte se prosím s výrobcem nebo zkontrolujte návod.

PTO pohání pumpu a tím i celý hydraulický systém. Obvykle je ovládán pneumaticky (tlakem vzduchu) a má dvě pozice (viz obrázek 1 vpravo & obrázek 2): 0 – „vypnuto“, 1 – „zapnuto“.

V pozici „zapnuto“ je PTO a pumpa aktivovány. Kontrolní světlo na ovladači svítí.

Pozor

PTO musí být zapnuto pouze pokud auto není v pohybu.

I Zapnutí PTO

Zastavte vozidlo do parkovací pozice. Zařadte neutrální převodový stupeň. Ujistěte se, že ovládací páčka je v neutrální pozici (viz obrázek 1 vlevo pozice 0). Sepněte spojku a vyčkejte 5 vteřin. Zapojte PTO přepnutím ovladače do pozice „zapnuto“ (viz obrázek 2 pozice 1). Zkontrolujte, zda se rozsvítí kontrolní světlo a pomalu spouštějte spojku. PTO je nyní zapnuto

Pozor

Nejezděte se zapnutým PTO.

II Vypnutí PTO

Sešlápněte spojku jakmile je ovladač sklápění v neutrální pozici (obrázek 1 vlevo pozice 0). Vypněte PTO přepnutím páčky do pozice vypnuto (obrázek 1 vpravo a obrázek 2 pozice 0). Kontrolní světlo se vypne. Pomalu pusťte spojku. PTO je nyní vypnuto.

1.2 Sklápěcí ovládání (vzduchové)

Vzduchový ovladač pneumaticky aktivuje sklápěcí ventil, který otevře průtok oleje. Vzduchový ovladač má tři pozice (viz obrázek 1 vlevo); 0 – „neutrál“, který drží korbu v určité pozici; 1 – „zvedání“ korby; 2 – „klesání“ korby.

III Zvedání korby

Sepněte ovladač do pozice „zvedání“, hydraulický olej začne plnit systém, vysouvat válec a sklápět korbu. Sklápění může být kdykoli přerušeno tím, že přepnete ovladač do pozice „neutrál“.

IV Neutrál

V „neutrální“ cirkuluje olej do nádrže a válec zůstává v pozici v jaké byl pozastaven.

V Klesání korby

Jakmile je ovladač přepnut do pozice „klesání“, hydraulický olej odtéká z válce zpět do nádrže, válec se zasouvá a korba se pomalu spouští.

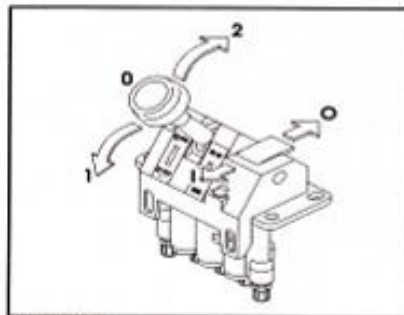
1.3 Zámky postranic

Vaše vozidlo může být vybaveno mechanickými, pneumatickými nebo hydraulickými zámky postranic. Mechanické zámky se automaticky otevřou při sklápění a uzavřou při návratu korby zpět.

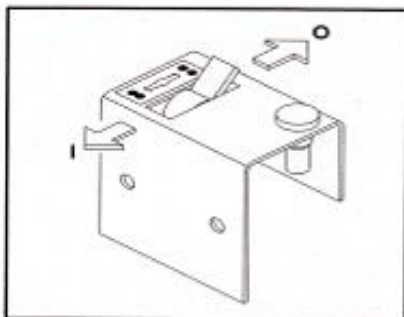
Pneumatické a hydraulicky ovládané postranice pracují na stejném principu jako PTO: 0 zámky uzavřeny; 1 zámky otevřeny.

Pozor

Zámky postranic musí být zajištěny, pokud vozidlo právě nesklápí.



OBRÁZEK 1



OBRÁZEK 2



ZKRÁCENÁ INSTRUKCE PRO ŘIDIČE před prvním sklápěním

1.4 Sklápění a klesání korby (další podrobnosti viz. Zásady bezpečného sklápění)

1.4.1 Sklápění obecně

Pozor

Vždy si zajistěte vlastní výhled na průběh operace a nespolehejte se přítom na okolní lidi.
Před sklopením korby se ujistěte, že není nikdo v pracovním prostoru sklápěče (i v případě převrácení).

Pozor na nestabilitu vozidla vlivem nalepení, namrznutí či nerovnoměrného rozložení nákladu.
Při sklápění musí být podklad, na němž vozidlo stojí, stabilní a vozidlo musí být pevně na zemi ve všech směrech.

Vyskočte z kabiny při dotyku korby vozidla s dráty vysokého napětí.
Nevyskakujte z kabiny převracíjícího se vozidla.

Během sklápění v kopci musí vozidlo stát vždy, tj. při sklápění do strany i dozadu, nakloněno kabinou dolů z kopce nebo nahoru do kopce a jeho nápravy musí stát vodorovně, aby sklápěcí válce nebyly stranově zatěžovány, ale POZOR při sklápění dozadu:

- při postavení vozidla s kabinou dolů z kopce budou při sklápění dozadu problémy s vyložení nákladu (úhel sklopení korby vzhledem k vodorovné rovině bude malý a válec bude slabý) nebo
- při postavení vozidla s kabinou nahoru do kopce je nutno při sklápění dozadu ukončit vyklápění korby dříve než dojde válec na omezovač zdvihu (jinak dojde k převrácení vozidla).

Vysoká rychlost motoru při sklápění může způsobit vysokou rychlost výsuvu válce a tím jeho poškození.

U tohoto vozidla jsou povolené otáčky motoru při sklápění udané nastavbářem:

maximálně otáček za minutu.

Pokud je to nutné pro uvolnění nákladu z korby, pak je možno s vozidlem během sklápění se zdviženou korbou pomalu popojet max. 2-3 metry, ale přitom se nesmí s vozidlem „cukat“, tj. rychle popojíždět a prudce brzdit.

Jakmile je korba prázdná je nutno ihned, bez dalšího popojíždění, korbu nechat klesnout do šasi a vyčkat ca. jednu minutu před tím, než přepnete ovládání do pozice „neutrál“. Nejezděte s páčkou ovládání v pozici „klesání“, způsobí to vytečení všeho oleje z válce.

Pokud je k motorovému vozidlu připojen přívěs, pak během sklápění musí být přívěs v jedné linii s motorovým vozidlem. To samé platí pro tahač s návěsem.

1.4.2 Sklápění dozadu

Pozor

Je životu nebezpečné sklápět s uzamčenou (zajištěnou) nebo zablokovanou zadní klapkou.
Korbová ložiska třístranných sklápěčů nezajištěná při sklápění dozadu kolíky jsou životu nebezpečná, proto zkontrolujte zda jsou oba kolíky vzadu.

Odstraňte případné pokrývky nákladu. V případě rizika zanesení zadních dveří omezte průtok materiálu při sklápění.
Odjistěte zadní zámky postranic. Sepněte ovladač do pozice „sklápění“. Na konci výsuvu válce omezeného omezovačem přepněte ovládání na „neutrál“.

1.4.3 Sklápění do strany (2- a 3-strané sklápěče)

Při tomto použití je možno sklopit náklad na jednu nebo druhou stranu dle potřeby.

Pozor

Korbová ložiska nezajištěná kolíky jsou životu nebezpečná, proto zkontrolujte zda jsou oba kolíky na straně sklápění.

Zkontrolujte, zda je jeden kolík ve předu a druhý vzadu ve směru na kterou stranu potřebujete sklápět. Odjistěte postranice a otevřete je. Vše je nyní připraveno pro stranové sklápění tak jako při sklápění zadním.

1.4.4 Klesání korby

Pomocí proporcionálního ventilu je možno ovlivnit rychlost klesání korby. Vypněte PTO. Přepněte ovládání pomalu do pozice „klesání“. Jakmile korba klesne do šasi, vyčkejte přibližně 1 minutu než přepnete ovládání do pozice „neutrál“.

Pozor

Před jízdou se vždy ujistěte, že jsou všechny zámky postranic bezpečně uzavřeny a zajištěny.
Ujistěte se, že náklad byl při nakládce rovnoměrně rozložen po celé délce a šířce korby.



ZKRÁCENÁ INSTRUKCE PRO ŘIDIČE před prvním sklápěním

2. Nehodová instrukce

- 2.1 Po nehodě hydrauliky s ničím nehýbat!
- 2.2 Zajistit objednávku k výjezdu servisního technika firmy HYVA (v případě neuznání reklamace budou náklady přeúčtovány provozovateli vozidla).
- 2.3 Přivolat servisního technika firmy HYVA na místo nehody.
- 2.4 Přivolaný servisní technik HYVA vyfotí: místo nehody, tahač – SPZ a VIN, návěs – SPZ a VIN, poškození válce a návěsu a tahače, celkovou situaci, podklad v místě sklápění, ...
- 2.5 Opsat štítky všech komponentů hydraulického systému (nejen HYVA).
- 2.6 Zajistit objednávku na prohlídku v autorizovaném servisu HYVA k detailnímu zjištění závady (HYVA nehradí náklady na dopravu vozidla do servisu ani v případě uznání reklamace).
- 2.7 Zajistit objednávku k opravě komponentů HYVA v případě neuznání reklamace.
- 2.8 Dále se bude postupovat dle Servisních podmínek (viz. oddíl 3. Servisní instrukce), Záručních podmínek a Všeobecných podmínek firmy HYVA.
- 2.9 Kontakt: HYVA-CS, s.r.o., Sudoměřská 9, Praha 3, 130 00, T/F 222 711 427, M 602 517 339, M 724 262 172, hyva.sk@hyva.cz, www.hyva.cz.

3. Servisní instrukce

- 3.1 HYVA-CS zajišťuje servisní činnost prostřednictvím smluvních servisů na základě Záručních podmínek HYVA-Group obsažených v Návodu k obsluze a údržbě pro kompletní sklápěče a Všeobecných podmínek HYVA-CS.
- 3.2 Smluvní servis zjišťuje příčiny a stavy škod na zboží HYVA v nejlepší možné formě přímo u zákazníků prostřednictvím servisního vozu nebo/a v servisní dílně.
- 3.3 Smluvní servis odfaxuje před výjezdem servisního vozu k zákazníkovi tuto servisní instrukci s upozorněním, že pokud nebude reklamáce uznána, bude muset náklady uhradit zákazník, a nechá si faxem potvrdit objednávku výjezdu servisního vozu.
- 3.4 Smluvní servis bude své posudky příčin a škod vpisovat do reklamačního protokolu stejně jako návrh jejich řešení a bude je obratem zasílat do HYVA-CS.
- 3.5 HYVA-CS přezkouší reklamační protokol a řešení navrhané smluvním servisem a učiní rozhodnutí zda se jedná či nejedná o uznanou záruční reklamací.
- 3.6 Přezkoušení reklamačního protokolu bude vykonáno:
 - 3.6.1 aniž by HYVA poškozené zboží musela vidět nebo
 - 3.6.2 přijede k zákazníkovi nebo smluvnímu servisu zmocněná osoba nebo technik HYVA nebo
 - 3.6.3 poškozené zboží bude na základě žádosti HYVA zasláno do HYVA-Group.
- 3.7 Řešení: Zboží bude buď opraveno nebo nahrazeno repasovaným nebo novým zbožím ze skladu v CZ/SK nebo bude objednáno u HYVA-Group.
- 3.8 Pokud by repasované nebo nové zboží mělo být zákazníkovi poskytnuto dříve než by mohl být vystaven a přezkoušen reklamační protokol či dokončena oprava (včetně vystavení protokolu o opravě), musí zákazník nejdříve zaplatit cenu náhradního zboží nebo/a opravy, pak teprve může dostat náhradní zboží nebo vykonanou opravu a teprve po ukončení opravy nebo na základě výsledku přezkoušení reklamačního protokolu může opět dostat zpět peníze nebo ne.
- 3.9 Smluvní servis bude servisní opravy vykonávat ve svém středisku, po dohodě s HYVA-CS a se zákazníkem přímo u zákazníka prostřednictvím servisního vozu.
- 3.10 Pozáruční servis bude mít obdobný průběh jako výše popsaný záruční servis, tzn. jeden rozdíl: HYVA nebude muset přezkoušovat reklamační protokoly, respektive posudky v případě pozáručních případů, s výjimkou výslovné žádosti jako například při nehodách.
- 3.11 Při nehodách je smluvní servis povinen vždy před poskytnutím servisu obdržet posudek HYVA a povolení pojišťovaci společnosti u níž je HYVA pojištěna.

4. Údržbová instrukce

- 4.1 Pro kompletní informaci o údržbě prostudujte Návod k obsluze a údržbě pro kompletní sklápěče.

Pozor

**Údržba v blízkosti pohyblivých částí je nebezpečná.
Pokud je korbá zvednutá pro údržbu, musí být vždy řádně zajištěna.
Je životu nebezpečné zdržovat se pod korbou.**

ZÁRUČNÉ PODMIENKY

Predmet a čas záruky

§ 1

Výrobca návesov BODEX, v ďalšom texte Zákazník/Prevádzkovateľ, zabezpečuje dobrú kvalitu a správnu činnosť vozidla pri jeho prevádzkovaní v súlade s určením, v normálnych prevádzkových podmienkach a pri dodržiavaní pokynov obsiahnutých v Návode na obsluhu.

§ 2

Záruka sa poskytuje na výrobné vady, ktoré sa prejavia na vozidle počas 12 mesiacov od dátumu jeho predaja (prevzatia). Vozidlo musí byť servisované v autorizovaných servisoch a použité iba diely odporúčané výrobcom.

Záruka na server značky BINOTTO činí 24 mesiacov.

Poznámka: Záruka sa nevzťahuje na spotrebné materiály z hľadiska opotrebovania, ale vzťahuje sa na ne záruka na skryté vady materiálu.

Záruka určená na obdoba ako vyššie je účinná aj pre prípad zmeny majiteľa vozidla pod podmienkou, že ho bude využívať podľa určenia a odporúčaní obsiahnutých v Návode na obsluhu.

Pozor: Využitie záruky vylučuje oprávnenia z titulu zodpovednosti predajcu.

Rozsah záruky

§ 3

Zákazník/Prevádzkovateľ zabezpečuje servisnú obsluhu vozidla v ním autorizovaných staniciach, výrobcu návesov BODEX.

1. Vykonania prehliadok podľa harmonogramu uvedeného v Návode na obsluhu.

Pozor: Náklady na prehliadky a spotrebné materiály hradí Nadobúdateľ

2. Bezplatných záručných opráv týkajúcich sa:

- opravy alebo výmeny poškodených súčiastok,
- prác nutných na vykonanie opravy, pokiaľ bude zistené, že poruchy alebo poškodenia vznikli v dôsledku chýb vo vykonaní.

Obmedzenia a vylúčenia zo záruky

§4

Záruka sa nevzťahuje na:

1. Časti vozidla, ktoré pri ich používaní podľa určenia boli opotrebované v bežnej prevádzke, ako napr.:

- tienidlá svietidiel, žiarovky, poistky, relé atď.,
- gumové časti (s vylúčením obutia kolies) a z umelých hmôt,
- brzdové obloženia,
- filtračné vložky,
- kvapaliny, oleje, mazivá,
- príručné nástroje.

• 2. Poškodení v dôsledku:

- a) nesprávneho využívania vozidla alebo nie podľa určenia (napr. preťažovanie, jazda nadmernou rýchlosťou atď.),
- b) používanie nesprávnych metód nakladania a vykladania nákladu,
- c) nesprávnej obsluhy vozidla,

- d) použitia nesprávnych spotrebných materiálov,
- e) namontovania do vozidla súčastok neoriginálnych a nedodpovedajúcich kvalitatívnym štandardom jako aj vykonania opravy mimo siete autorizovaných servisov a při použití nedovolených technológií,
- f) meškania pri odstraňovaní porúch,
- g) náhodných udalostí, dopravných nehôd jako aj iných udalostí, ktoré nemajú príčinnú súvislosť s výrobnými vadami.

3. Poškodení lakového povrchu spôsobených:

- mechanickým vplyvom, - procesmi starnutia, - pôsobením chemikálií alebo iných látok vplývajúcich deštruktívne na takéto ochranné povlaky, - inými príčinami nevyplývajúcimi z väd výrobného procesu a dôsledkami nedbalosti o stav lakového povrchu.

Zo záručnej zodpovednosti sú výlučné nároky Nadobúdateľa, presahujúce záručnú výmenu súčastok a prácu, jako aj týkajúce sa úhrady priamych a nepriamych škôd a strát spojených s vyradením vozidla na čas opravy, straty v predpokladaných príjmoch a ziskoch.

§5

Ručiteľ a v jeho mene autorizovaný servis môže odmietnúť vykonanie opravy v prípade:

- 1.Nedbanlivosti o vozidlo a jeho prevádzkovania v rozpore s pokynmi obsiahnutými v návode na obsluhu a všeobecne prijatými zásadami.
- 2.Prevádzkovania vozidla v rozpore s jeho určením (preťažovanie, jazdy neprimeranými rýchlosťami, využívanie pre výuku jazdy, záchrannú službu, obranu atď.)
- 3.Modifikácie vozidla bez predchádzajúceho písomného súhlasu Ručiteľa.
- 4.Poškodení vozidla z dôvodov nesúvisiacich s výrobnými vadami, a Nadobúdateľ o tomto fakte písomne neupovedomil Ručiteľa a nepristavil vozidlo na jeho prehliadku Ručiteľom.
- 5.Meškání v ohlasovaní porúch alebo ich neohlasovania vôbec a nepristavovania vozidla na prehliadky pre opravou poškodení nesúvisiacich s výrobnými vadami (napr. poškodení v dôsledku náhodných udalostí a dopravných nehôd).

Na základe výsledkov uskutočnených prehliadok vozidla Ručiteľ určí, či a v akom rozsahu Nadobúdateľ stráca právo na záruku a urobí príslušný zápis o zrušení záruky.

POZOR: Na obhliadku porúch a poškodení jako aj záručné opravy Nadobúdateľ pristavuje vozidlo na vlastné náklady.

Postup pri prihlasovaní porúch a realizácia záručných opráv

§6

Nadobúdateľ ihneď po zistení poruchy (poškodení) na vozidle neodkladne o tom upovedomí Ručiteľa: telefonicky alebo písomne. Kto pristaví vozidlo na prehliadku v termíne a na miesto určenom Ručiteľom, vyplňuje tlačivo "Reklamačná prihláška", na ktorom zapisuje údaje o vozidle a zistené poruchy (poškodenia).

§7

Ručiteľ alebo v jeho méně autorizovaný servis preskúma pristavené vozidlo a v prípade zistenia, že poruchy (poškodenia) nastali v dôsledku výrobných väd, neodkladne pristúpi k ich bezplatnému odstráneniu. Záručná oprava má byť urobená v termíne neprekračujúcom 14 dní.

